

Lægge-/ Montagevejledning

Læs venligst montagevejledningen fuldstændig igennem!

Efterfølgende beskrives den 'svømmende' montage af Parketgulve. Dette gulv er beregnet til montage som 'svømmende gulv' uden befæstelse til undergulvet. Ved montage ovenpå gulvvarme (bemærk venligst at ikke alle produkter er egnet til gulvvarme!) Ved montage fuldklæbet til underlaget bør en fagmand konsulteres forud for at opnå optimal rådgivning om faglig korrekt udførelse. Montage i vådrum eller fugtige omgivelser er ikke tilladt.

For at montere gulvet som 'svømmende gulv' skal underlaget være rent, tørt, lige, ridse- og revnefri, samt træk- og trykfast. Betondæk, spånplader eller kunststofgulv kan bruges som egnet underlag. Parketgulv kan ikke anvendes som selvbærende gulv på bjælkelofter.

Før lægning skal det fastslås at underlaget er tørt nok til montage. Dertil skal en CM måling af en fagmand benyttes, da øget fugtindhold i betondæk mv. kan føre til skader.

Maximalt tilladt restfugt målt via CM måling bør max være: 2,0 % (ved betondæk) 0,5 % (ved calciumsulfat- eller Anhydrit-lag) eller i forbindelse med gulvvarme gælder følgende tilladte restfugtverdier: 1,8 % (ved betondæk) eller 0,3% (ved Calciumsulfat- eller anhydritlag)

Undergulvet skal opfylde bestemte kriterier således at det derpå liggende parketgulv en opnår en længst mulig levetid. Disse kriterier er som følger:

Ved lægning skal samtlige materialer: gulv, undergulv såvel som rumtemperatur være mindst 18 grader, og luftfugtigheden på montagestedet bør ligge på mellem 45 og 60.

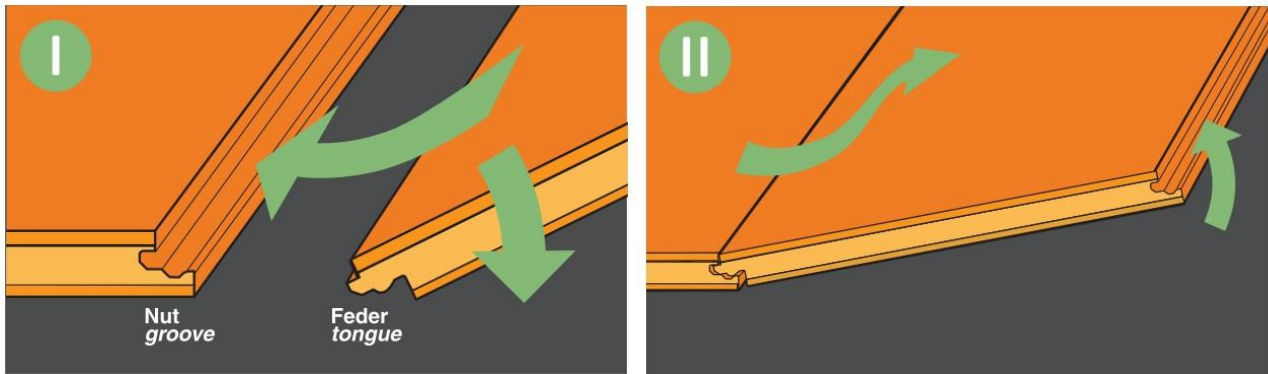
Undergulvet skal være rent, fast og tørt og være tilstrækkeligt afskærmet fra fugt. Undergulvet skal være plant. Bløde eller fjedrende undergulve skal fjernes så som gulvtæpper. Fjedrende konstruktioner bør forstærkes.

På undergulve af alle mineralske overflader skal ved lægning af svømmende gulv, lægges en 0,2mm tyk PE folie som dampbremse. Folien skal overlappe mindst 20 cm og disse skal klæbes efter med tape. Dette system gælder ikke som dampspærre og er ikke tilstrækkeligt som fugtighedsspærring i rum uden kælder. For at udligne ujævnheder op til 2 mm højde skal der lægges en 2 mm støjdæmpning i form af skumfolie eller kork.

Underlaget afprøves med en lige målepind eller retteskinne for at fastslå om gulvet er plant. Mål-tolerancen på underlaget må højst være +/- 3 mm over 2000 mm eller +/- 2 mm over en afstand på 1000 mm. Ved større ujævnheder skal disse spartles med egnet spartelmasse, beton eller nivelleringsmiddel. Spånplader eller trægulve skal ligeledes være glatte. Den relative luftfugtighed skal både under og efter lægning være 45-60 % og temperaturen skal ligge mellem 18 og 24 grader.

Formændringer eller variationer (som udbulinger, revner og fugevariationer) forårsaget af meget tørre eller meget fugtige rum-klimatiske forhold gælder ikke som materialespecifikke mangler. De originalindpakke parketpakker bør akklimatiseres ca 48 timer før lægning for at tilpasse sig de rumklimatiske betingelser på montagestedet. Montage bør kun foretages i dagslys eller godt oplyste rum.

Bemærk at originalpakkerne i originalemballage kun åbnes en ad gangen efterhånden som de skal tages i brug. Brædderne inspiceres før de lægges for mangler og fejl, da monterede brædder tæller som accepteret/taget i brug, og derfor ikke kan reklameres over. Et eventuelt fejlbehæftet bræt kan eventuelt lægges til slut, eller anvendes hvor et bræt alligevel skal skæres til. Træ er et naturligt og levende materiale, derfor skal der laves 10 mm ekspansionsfuge mellem parketgulv og væg, samt mellem parketgulv og alle andre faste byggematerialer, så som stolper, dørtrin, rørgennemføringer mv. Disse kan til slut afdækkes med dæk-, overgangs- eller fodlister. Ved specielt store rum er denne ekspansionsfuge ikke tilstrækkelig. I sådanne tilfælde ganger man ekspansionsfugen med faktor 1,5. (eksempelvis 8 mtr. rumbredde: $8 \cdot 1,5 =$ min. 12 mm ekspansionsfuge). En ekspansionsfuge anbefales også i overgange mellem rum med gennemgående gulv, eller hvis rummets flader er mere end 10 mtr. i bræddernes længderetning eller 8 mtr. i bræddernes tværretning. Spørg en fagmand hvis der opstår tvivlstilfælde.

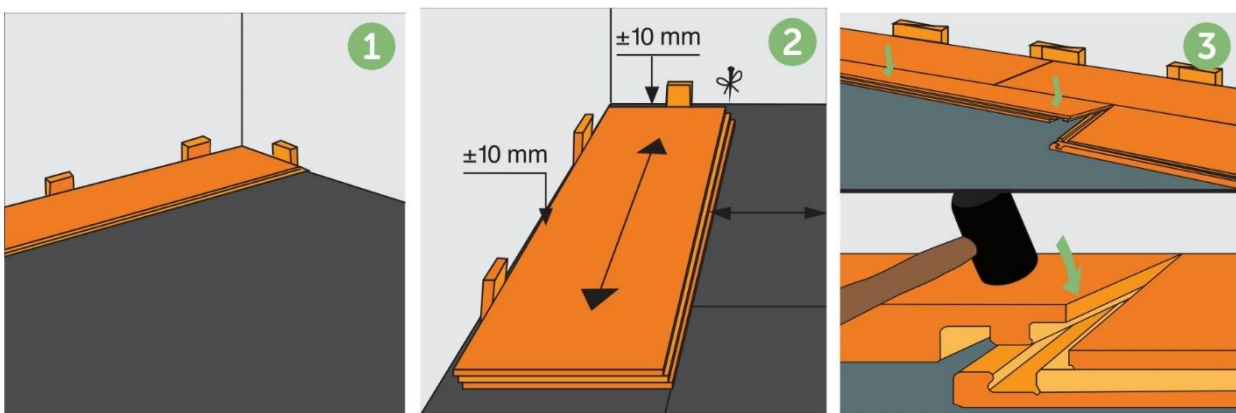


Montagetrin / Instruktioner

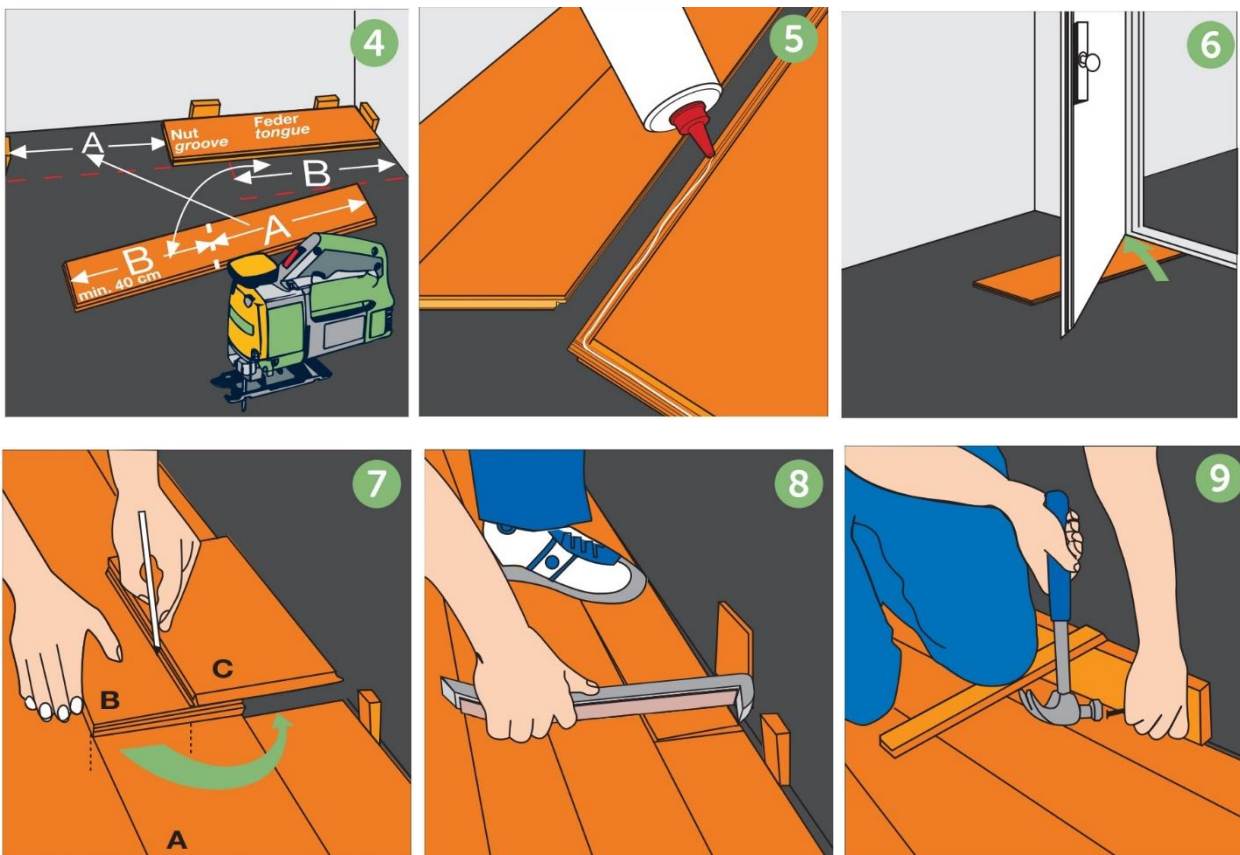
Brug rigeligt med kiler beregnet til træ for at sikre ekspansionsfugerne overholdes ved montage. Det anbefales at brædderne lægges langs med hovedlysindfaldet. I aflange/smalle rum anbefales en det at følge længden i rummet.

Det første panel lægges med fer-siden mod en lige væg i rummets højre hjørne (billed 1). Check med en rettesnor at rækken er lige. (billed 2) Hvis væggen ikke er lige tegnes væggens forløb op og overføres til første række, og saves til herefter. Fikser første række med kiler, som vist på billed 2. Det andet bræt i første række placeres med den korte (not-)side tæt op ad den korte (fer-)side på første bræt. Brædderne samles tæt sammen uden luft ved at banke let mod den venstre korte side af det andet bræt uden at skade brættet. Fortsæt på denne måde med alle brædderne i første række. Længden af det sidste bræt mod væggen i første række (vær opmærksom på ekspansionsfugen) markeres ved hjælp af en vinkel og et bræt (A) og saves til langs denne markering. Dette sidste stykke (og tilsvarende stykker i følgende rækker) skal have en længde på mindst 50 cm (billed 3). Det sidste stykke i en række monteres med et trækjern.

Begynd næste række med det resterende stykke fra foregående række B, min. Længde 50 cm (billed 3). Læg reststykket (begynd med højre side igen) tæt på første række, med not'en mod fer'en i første række og løft det ca. 30 grader og pres det ind over fer'en i længderetningen og tryk det ned indtil det passer (billed 1). Skulle der være et lille gab mellem dem bankes de forsigtigt sammen for at gøre samlingen helt tæt. Næste bræt placeres tæt på første række med ca. 5 mm luft mellem de korte ender som skal være tæt sammen men ikke overlappe. Før brættet ind i noten så beskrevet på langsiden (billed I). brug en slagklods til at banke (på højre side af fer'en) de korte sider forsigtigt sammen, uden vold (billed 4). Sørg for at de er samlet korrekt før du går videre. Fortsæt installationen af de følgende rækker på denne måde under hensyntagen til at fugerne skal være forskudte med minimum 50 cm fra ende-samlingerne i foregående række.



Når gulvet monteres som flydende gulv (gælder for gulve op til 10 mm) eller ved svømmende gulv ved vandbaseret gulvvarme (bemærk venligst instruktionerne ved parket på sådanne gulve) er det nødvendigt derudover at benytte lim til montage. Den korte side, og ca 30 cm af den lange side (som vist på billede 5) skal limes med en tynd ubrudt linie klæber/lim på oversiden af fer'en (billed 5). Brug en PVAC/D3 trælim i tube med en tynd tud. Fjern overskydende lim straks efter montage af brættet med en tør ren klud. Parketgulvet er beregnet til en overfladetemperatur på max. 29 grader, men af fysiologiske årsager er det udtrykkeligt anbefalet ikke at overskride 25 grader. Sav dørtrin til, så gulvet kan lægges uhindret under disse (billed 6). Ved rørgennemføringer bores der huller mindst 20 mm større end rørgennemføringen selv. Efter endt montage af gulvet dækkes disse med en passende manchetter (bemærk min 10 mm ekspansionsfuge). Til sidst; mål bredden på den sidste række (billed 7). For at gøre dette lægges panel (B) på det forrige panel (A). Derefter lægges et tredje panel (C) for at måle afstanden fra noten til væggen ved brug af en vinkel og en blyant, og sav panelet til langs denne opmærkning. Tilpas det sidste panel som tidligere og brug trækjernet om nødvendigt. Brug rigeligt med kiler for at bibeholde korrekt afstand til væg.



Til sidst fjernes alle kiler og dæk afstanden til væggene med en fodliste. Brug overgangslister ved samlinger eller overgange til dørtrin eller andre gulvbelægnings, og dæk eventuelle rørgennemføringer med mere passende manchetter. Hvis der er sprækker der ikke kan fyldes med ovennævnte brug da en egnet filler/fugemasse der matcher farven på gulvet (billed 9). Hvis det bliver nødvendigt at fjerne gulvet igen følg da instruktionerne (II)